



Soluzioni per la gestione dei liquidi

Pipetta Elettronica FluidEase

Base di ricarica

Manuale utente

Revisione 2.0

Codice documento: 1517960 • marzo 2026

thermo scientific

Copyright

Copyright © 2025 Thermo Fisher Scientific Inc. Tutti i diritti riservati. Tutti i marchi sono di proprietà di Thermo Fisher Scientific Inc. e delle sue filiali. Le specifiche, i termini e i prezzi sono soggetti a modifiche. Non tutti i prodotti sono disponibili in tutti i paesi. Si prega di consultare il rappresentante di vendita locale per i dettagli.

Il contenuto di questo documento è soggetto a modifiche senza preavviso. Thermo Fisher Scientific non rilascia dichiarazioni che questo documento sia completo, accurato o privo di errori. Tutte le informazioni tecniche in questo documento sono fornite solo a scopo di riferimento. Le configurazioni di sistema e le specifiche in questo documento annullano tutte le informazioni precedenti ricevute dall'acquirente.

Questo documento non fa parte di alcun contratto di vendita tra Thermo Fisher Scientific e un acquirente. Questo documento non governerà né modificherà in alcun modo i Termini e le Condizioni di Vendita, che governeranno tutte le informazioni in conflitto tra i due documenti.

FABBRICANTE

Thermo Fisher Scientific Joensuu Oy

Rahtikatu 2, FI-80100 Joensuu, Finlandia

Tel: +358 10 329 7000

www.thermofisher.com

Questo prodotto è coperto da brevetti rilasciati negli Stati Uniti.

Per la copertura dei brevetti, consultare <http://www.thermofisher.com/pipetteip>

www.thermofisher.com/FluidEase

www.thermofisher.com

INFORMAZIONI DI CONTATTO

Indirizzo postale: Thermo Fisher Scientific Joensuu Oy

Rahtikatu 2, FI-80100 Joensuu, Finlandia



Indice

Introduzione	4
Utilizzo di questo manuale	4
Contenuto della confezione.....	5
Specifiche Tecniche	6
Modelli di Pipette Compatibili	6
Valutazione dell'Unità di Alimentazione	7
Condizioni di Funzionamento.....	7
Dimensioni e Peso	7
Iniziare	8
Assemblaggio del Supporto	8
Assemblaggio del Kit di Estensione	11
Utilizzo del supporto di ricarica	15
Collegamento dell'adattatore di alimentazione	15
La fessura di ricarica	15
La fessura di riposo.....	16
Manutenzione e Pulizia	17
Procedura di Pulizia e Soluzioni.....	17
Raccomandazioni per la conservazione	17
Risoluzione dei problemi	18
Informazioni sulla Sicurezza e Conformità	19
Sicurezza Generale.....	19
Sicurezza Elettrica.....	19
Conformità Normativa	19
Appendice	21
Appendice 1. Parti di ricambio e Accessori.....	21

Introduzione

Il supporto di ricarica Thermo Scientific™ FluidEase™ supporta fino a quattro posizioni di ricarica wireless, consentendo agli utenti di ricaricare comodamente le loro pipette senza la necessità di una connessione tramite cavo USB Type-C.

Oltre alla ricarica, il supporto include slot di riposo temporaneo che permettono agli utenti di posizionare brevemente le pipette con i puntali attaccati durante brevi pause nel loro lavoro.

Il supporto di ricarica ha un design modulare che consente la configurazione con una a quattro posizioni di ricarica, adattabile a vari bisogni di spazio di lavoro e applicazione.

Il supporto di ricarica è progettato [Modelli di Pipette](#) Compatibili per ricaricare la Pipetta FluidEase.

Utilizzo di questo manuale

Leggere il manuale utente prima di utilizzare il supporto di ricarica per la prima volta.

Contenuto della confezione

La confezione del supporto di ricarica contiene i seguenti articoli (come mostrato in Figura 1-1):

1. Gamba destra
2. Gamba sinistra
3. Dock di ricarica e I-beam anteriore
4. Caricatore universale di alimentazione
5. Viti separate
6. Chiave esagonale
7. Clip
8. Guida rapida

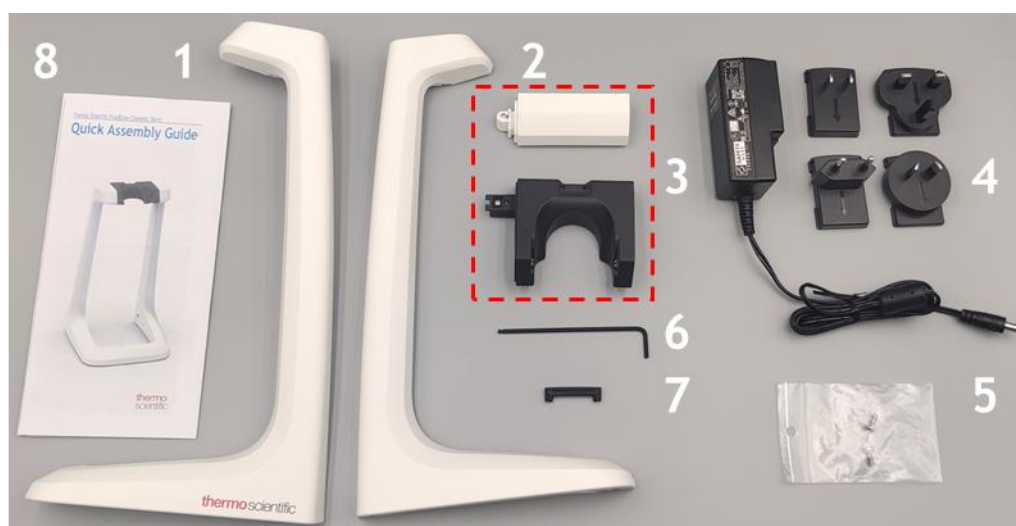


Figura 1-1

Rimuovere il contenuto dal pacco e verificare che tutti gli articoli sopra elencati siano inclusi. Controllare eventuali danni da spedizione.

Assicurarsi che la tensione di ingresso del caricatore di alimentazione sia 100-240V e l'uscita sia 9V 2,5A.

Specifiche Tecniche

Modelli di Pipette Compatibili

Il supporto di ricarica è compatibile con i seguenti modelli di pipetta:

Codice Unità di Vendita	Modalità Pipetta
4674010	FluidEase Pro ClipTip 1-canale 0,5-10 µl
4674020	FluidEase Pro ClipTip 1-canale 2,5-100 µl
4674030	FluidEase Pro ClipTip 1-canale 5-200 µl
4674040	FluidEase Pro ClipTip 1-canale 10-300 µl
4674050	FluidEase Pro ClipTip 1-canale 20-1000 µl
4676010	FluidEase Pro ClipTip 8-canale 0,5-10 µl
4676020	FluidEase Pro ClipTip 12-canale 0,5-10 µl
4676030	FluidEase Pro ClipTip 8-canale 2,5-100 µl
4676040	FluidEase Pro ClipTip 12-canale 2,5-100 µl
4676050	FluidEase Pro ClipTip 8-canale 5-200 µl
4676060	FluidEase Pro ClipTip 12-canale 5-200 µl
4676070	FluidEase Pro ClipTip 8-canale 10-300 µl
4676080	FluidEase Pro ClipTip 12-canale 10-300 µl
4676090	FluidEase Pro ClipTip 8-canale 25-1250 µl
4676100	FluidEase Pro ClipTip 12-canale 25-1250 µl
4676110	FluidEase Pro ClipTip 16-canale 0,5-10 µl
4676120	FluidEase Pro ClipTip 16-canale 1-30 µl
4676130	FluidEase Pro ClipTip 16-canale 3-125 µl

Valutazione dell'Unità di Alimentazione

Ingresso: 100-240V~ 50/60 Hz.

Uscita: 9,0Vdc 2,5A max.

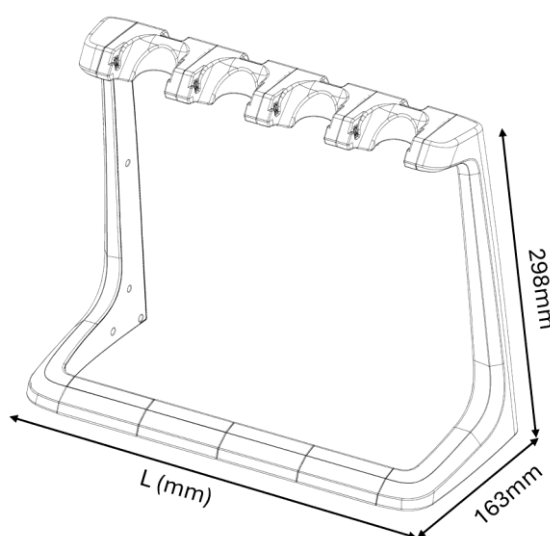
Questo supporto di ricarica è alimentato da un alimentatore esterno 9V, 2,5A. Regola e riduce l'uscita a un livello adatto per caricare ogni pipetta connessa.

Condizioni di Funzionamento

Il dispositivo è progettato per essere sicuro almeno nelle seguenti condizioni:

- Uso interno
- Altitudine fino a 2 000 m
- Temperatura 15 °C - 35 °C
- Umidità relativa dal 20% all'85%
- Fluttuazioni della tensione di alimentazione della rete fino a ± 10 % della tensione nominale
- SOVRATENSIONI TRANSITORIE fino ai livelli della CATEGORIA DI SOVRATENSIONE II
- SOVRATENSIONI TEMPORANEE che si verificano sulla fornitura di rete
- GRADO DI INQUINAMENTO applicabile dell'ambiente previsto (GRADO DI INQUINAMENTO 2)

Dimensioni e Peso



	Supporto con 1 posizione	Supporto con 2 posizioni	Supporto con 3 posizioni	Supporto con 4 posizioni
Lunghezza L, mm	151	223	295	367
Peso, g (senza caricatore)	563	675	787	900

Iniziare

Assemblaggio del Supporto

Il supporto di ricarica Thermo Scientific FluidEase può essere assemblato dall'utente come supporto per pipette con 1, 2, 3 o 4 posizioni. Il supporto di ricarica supporta fino a quattro dock di ricarica, fornendo da una a quattro posizioni di ricarica a seconda delle necessità.

La base del supporto di ricarica FluidEase include una configurazione a posizione singola. Posizioni aggiuntive possono essere aggiunte utilizzando un kit di estensione opzionale per il supporto di ricarica FluidEase, disponibile separatamente.

Il supporto di ricarica FluidEase è fornito come singoli componenti. Assembla il supporto seguendo le istruzioni seguenti.

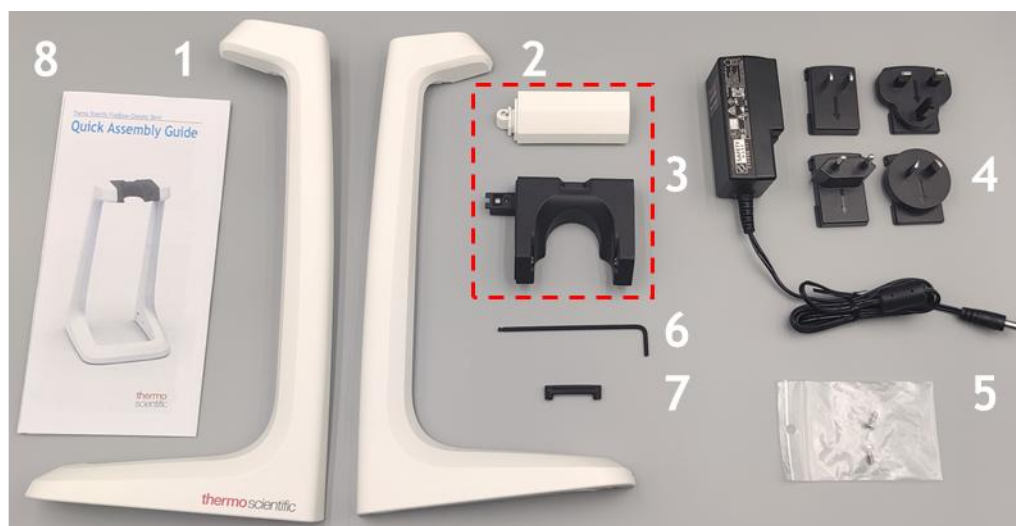


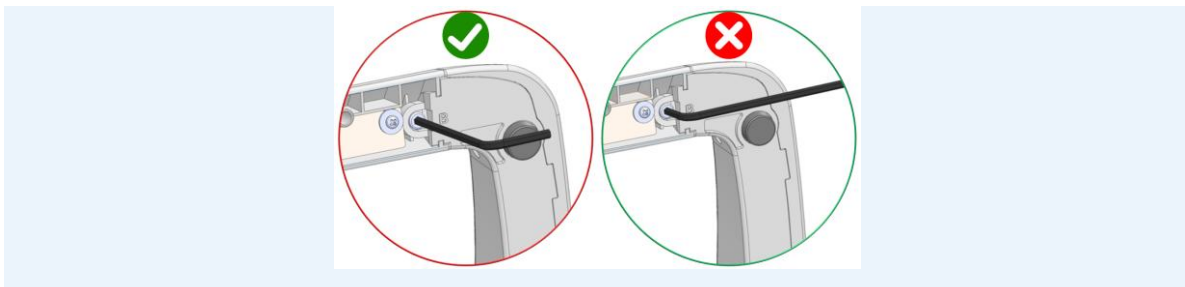
Figura 3-1

Il kit contiene: 1: Gamba destra (RH-leg), 2: Gamba sinistra (LH-leg), 3: Dock di ricarica e I-beam anteriore, 4: Caricatore universale di alimentazione, 5: Viti separate, 6: Chiave esagonale, 7: Clip, 8: Guida rapida.

Per ulteriori informazioni, consultare Figura 3-1.

La Clip (7) è utilizzata solo quando il supporto di ricarica è esteso per supportare da due a quattro posizioni.

Nota Non stringere eccessivamente le viti. Utilizzare solo il braccio più corto della chiave esagonale per serrare.



Il pacchetto include quattro adattatori per la spina: (1) Cina/USA, (2) Regno Unito, (3) Europa, (4) Australia. Inserire l'adattatore che corrisponde alla presa locale nel caricatore di alimentazione. Per ulteriori informazioni, consultare Figura 3-2.



Figura 3-2

1. Fissare il dock di ricarica alla gamba destra (RH-leg) e tenerli insieme. Inserire una vite separata (cerchiata in verde), assicurarsi del corretto allineamento e serrare. Non stringere eccessivamente.

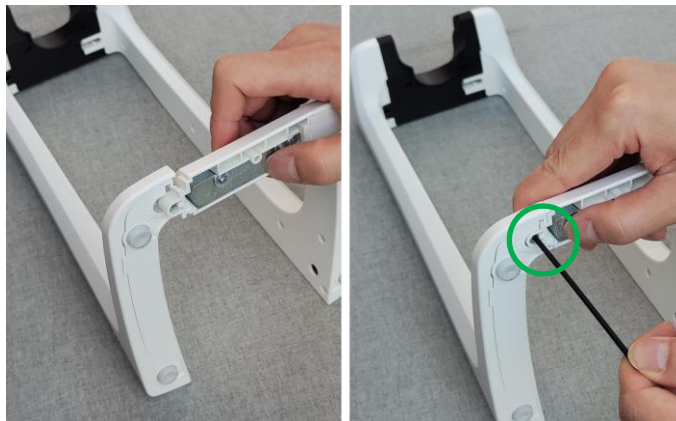


Iniziare

2. Fissare la gamba sinistra (LH-leg) al dock di ricarica. Serrare la vite integrata nel modulo del dock (cerchiata in verde). Non stringere eccessivamente.



3. Posizionare l'I-beam anteriore tra la gamba sinistra (LH-leg) e la gamba destra (RH-leg). Serrare la vite integrata nell'I-beam anteriore (cerchiata in verde). Non stringere eccessivamente.



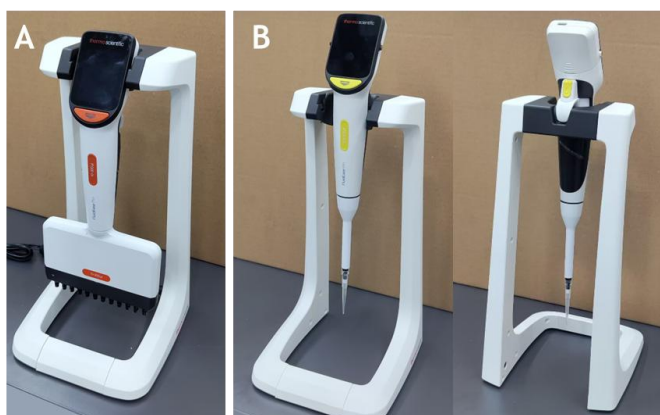
4. Inserire una vite separata (cerchiata in verde). Assicurarsi del corretto allineamento della vite e serrarla. Non stringere eccessivamente.



5. Inserire il jack di alimentazione nella gamba destra (RH-leg), quindi collegare l'alimentatore alla rete elettrica. Il supporto di ricarica è ora pronto per l'uso.



6. Ci sono due posizioni per posizionare la pipetta: la posizione di ricarica (A) e la posizione di riposo temporaneo per posizionare la pipetta con le punte attaccate (B).



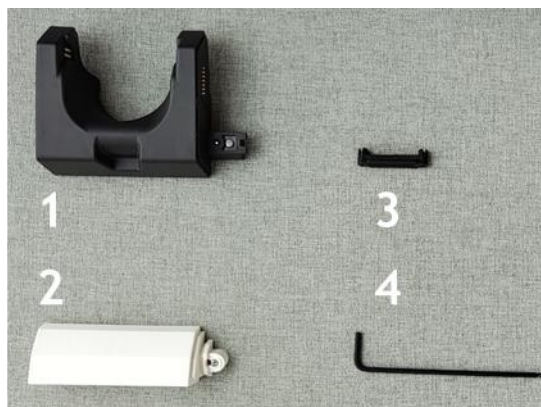
ATTENZIONE Utilizzare solo il caricatore originale della base di ricarica FluidEase.

Assemblaggio del Kit di Estensione

Il kit di estensione è progettato per aggiungere ulteriori posizioni di ricarica al supporto di ricarica.

Il kit di estensione contiene: 1: Dock di ricarica (1 pz), 2: Barra frontale (1 pz), 3: Clip (1 pz), 4: Chiave a brugola.

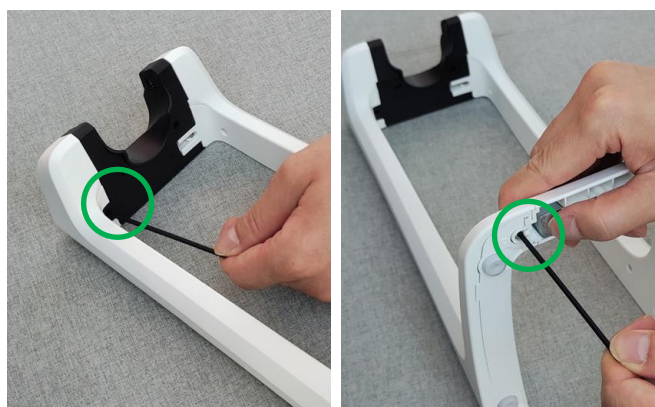
Iniziare



Assemblare il Kit di Estensione seguendo i passaggi sotto.

Nota Non stringere eccessivamente le viti. Utilizzare solo il braccio più corto della chiave esagonale per serrare

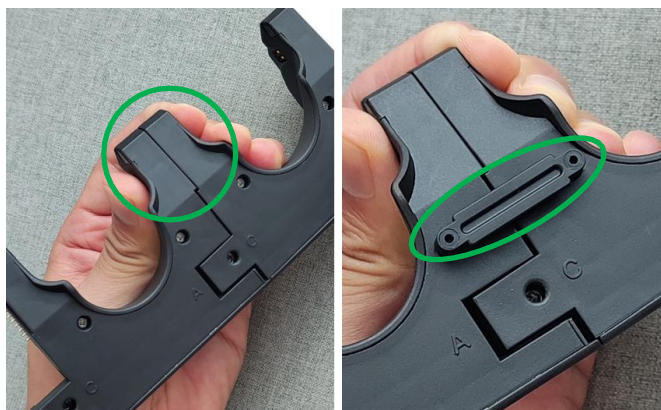
1. Disconnettere l'alimentazione dalla rete e scollegare il jack di alimentazione. Allentare le viti integrate (cerchiato in verde).



2. Rimuovere la gamba sinistra (LH-leg) e metterla da parte.



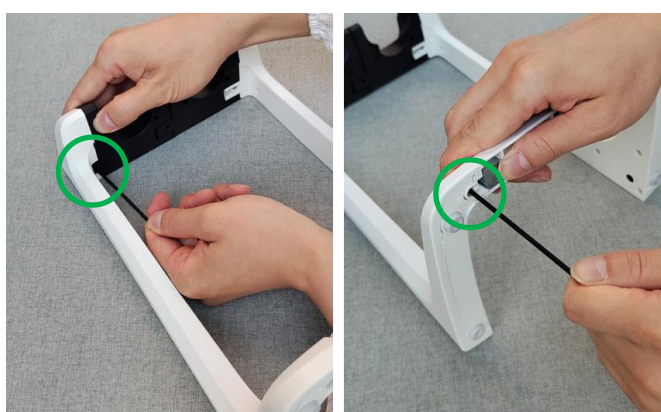
3. Inserire il nuovo dock di ricarica sul dock originale. Afferrare i due dock (cerchiati in verde) e inserire la clip nelle fessure delle viti (cerchiate in verde). Conservare la clip se si smonta il supporto e ricordarsi di reinserirla dopo aver assemblato più di 1 dock.



4. Serrare la vite sul dock (cerchiato in verde). Inserire il nuovo I-beam anteriore sul I-beam anteriore originale. Assicurarsi del corretto allineamento e serrare la vite sull'I-beam anteriore (cerchiata in verde).



5. Ricollegare la gamba sinistra (LH-leg). Assicurarsi del corretto allineamento e serrare le viti sul dock e sull'I-beam anteriore (cerchiate in verde).



6. Ripetere i 2 passaggi precedenti se sono disponibili più di 1 kit di estensione.

7. Inserire il jack di alimentazione nella gamba destra (RH-leg) e collegare l'alimentatore alla rete elettrica. Il supporto di ricarica è ora pronto per l'uso.



Nota: Un supporto di ricarica funziona con un massimo di 4 dock di ricarica.



ATTENZIONE

- La spina del caricatore deve essere inserita in una presa facilmente raggiungibile e dalla quale può essere facilmente scollegata in caso di emergenza.
- Assicurarsi che i connettori di ricarica siano puliti e asciutti prima di collegare il cavo al supporto.
- La pipetta deve essere caricata a temperature tra 15°C e 35°C. La batteria potrebbe danneggiarsi se caricata a temperature diverse. Solo per uso interno.



AVVERTENZA Utilizzare solo il caricatore e il pacco batteria originali. La batteria della pipetta potrebbe essere scarica al momento della consegna e deve essere caricata prima del primo utilizzo. Si consiglia di caricare la batteria per almeno 2 ore durante la prima ricarica.



ATTENZIONE L'uso di unità di alimentazione non corrette può causare lesioni fatali e danneggiare il dispositivo, inclusi surriscaldamento, bruciature, fusione e cortocircuito della pipetta FluidEase. Utilizzare solo l'unità di alimentazione fornita per caricare la pipetta. È possibile riconoscere l'unità di alimentazione corretta dal logo Thermo Scientific e dal nome della pipetta sull'unità di alimentazione. Non caricare la pipetta in un luogo caldo (> 35°C).

Nota Durante la ricarica, la pipetta entrerà automaticamente in modalità risparmio energetico se non c'è attività dopo un certo periodo di tempo. Questo periodo può essere impostato dall'utente sulla pipetta.

Utilizzo del supporto di ricarica

Collegamento dell'adattatore di alimentazione

Inserire l'adattatore del plug specifico per paese nell'unità di alimentazione. Inserire il jack di alimentazione nella gamba destra (RH-leg) e collegare l'alimentatore alla rete elettrica. Il supporto di ricarica è ora pronto per l'uso.

Il supporto ha due fessure in ogni dock, una per la ricarica e l'altra per il riposo, che può essere utilizzata per posizionare la pipetta sul supporto con le punte utilizzate e getta montate. Posizionare il gancio per il dito della pipetta nella seconda fessura del dock in modo che la pipetta sia sollevata, come mostrato in Figura 4-1.

La base carica tutte le pipette che vengono inserite in uno slot di ricarica contemporaneamente. Lo slot di riposo non carica la pipetta.



Figura 4-1

La fessura di ricarica

La pipetta FluidEase senza punte attaccate può essere posizionata sulla fessura di ricarica e in questo caso la pipetta verrà ricaricata.

Figura 4-1 Mostra un supporto con 4 dock, e 3 pipette su 4 sono posizionate nelle fessure di ricarica. Una pipetta da caricare può essere inserita in uno qualsiasi degli slot di ricarica.

Nota Non posizionare la pipetta sulla fessura di ricarica se le punte sono attaccate alla pipetta, altrimenti la punta entrerà in contatto con il supporto o il tavolo, causando contaminazione.

La fessura di riposo

La fessura di riposo nel dock permette di posizionare una pipetta nel supporto con le punte utilizza e getta montate. Ad esempio, se è necessario liberare le mani brevemente durante il flusso di lavoro in laboratorio. Questa fessura di riposo non ricarica la pipetta. La pipetta viene posizionata nella fessura di riposo inserendo il gancio per il dito della pipetta nella seconda fessura del dock, in questo modo la pipetta viene sollevata.

In Figura 4-2, pipette più alte sono posizionate nella fessura di riposo non in carica che permette di mantenere le punte attaccate.



Figura 4-2

Nota NON posizionare le seguenti pipette con punte nella fessura di riposo:

- Pipetta 8-canale/12-canale 1250 µL con punte ClipTip 1250
- Pipette 1-canale/8-canale/12-canale 300 µL con punte ClipTip 300 Ext.

La loro altezza complessiva è eccessiva e potrebbe causare il contatto delle punte con il supporto di ricarica o la superficie di lavoro, con conseguente possibile contaminazione.

Manutenzione e Pulizia

Procedura di Pulizia e Soluzioni

Pulisci le parti con una soluzione di pulizia adeguata, strofinandole con un panno umido.

Soluzioni di pulizia consigliate:

Etanolo 70%

Isopropanolo 70%

Ipocloritodi sodio (candeggina) 5%

Virkon 1%

Glutaraldeide (2,5%)

Perossido di idrogeno (7,5%)

Nota Disconnettere l'alimentazione prima di pulire il supporto o eseguire qualsiasi manutenzione. Assicurarsi che la soluzione sia completamente asciutta prima di ricollegare il cavo di alimentazione.

Raccomandazioni per la conservazione

Temperatura di stoccaggio: ≤ 1 mese -20 a +45°C (60±25% umidità relativa)

> 1 mese -10 a +35°C (60±25% umidità relativa)

Risoluzione dei problemi

Descrizione del guasto	Causa Probabile	Soluzione
La pipetta non inizia a ricaricarsi o la ricarica è instabile quando posizionata sul supporto	L'alimentazione non è correttamente collegata	Verificare che l'adattatore AC sia saldamente inserito sia nella presa a muro che nel supporto di ricarica
	La pipetta non è posizionata correttamente sul supporto di ricarica	Assicurarsi che la pipetta sia posizionata correttamente nella fessura di ricarica
	I contatti di ricarica sono instabili	Verificare che la clip sul fondo del dock sia installata correttamente
	I contatti di ricarica sono contaminati o ossidati	Pulire delicatamente i contatti di ricarica con una soluzione di pulizia adeguata e poi con un panno asciutto e privo di pelucchi, consultare la Sezione Procedura di Pulizia e Soluzioni

Informazioni sulla Sicurezza e Conformità

Sicurezza Generale



Questo supporto di ricarica è progettato solo per l'uso in laboratorio o ufficio al chiuso.

Il prodotto funziona a bassa tensione ed è destinato esclusivamente alla ricarica di pipette elettroniche compatibili.

Non esporre il supporto di ricarica a umidità, liquidi o calore eccessivo.

Evitare di utilizzare il prodotto vicino a acqua, materiali infiammabili o in ambienti ad alta umidità.

Utilizzare solo l'alimentatore originale e i cavi forniti o approvati da Thermo Fisher Scientific.

Disconnettere l'alimentazione prima di pulire il supporto o eseguire qualsiasi manutenzione.

Non tentare di aprire, modificare o riparare le schede circuiti interne (PCBA). Non ci sono parti riparabili dall'utente all'interno.

Ispezionare regolarmente il prodotto. Smettere di utilizzarlo se l'involucro, i connettori o l'isolamento del cavo risultano danneggiati.

Sicurezza Elettrica



Il supporto di ricarica contiene componenti elettronici a bassa tensione solo per la conversione di potenza e per scopi di connessione.

La potenza in ingresso è limitata dall'alimentatore esterno certificato. Assicurarsi che l'adattatore soddisfi i requisiti di tensione e corrente in ingresso indicati sull'etichetta di classificazione.

Questo prodotto non include circuiti ad alta tensione, componenti di immagazzinamento di energia o moduli di trasmissione wireless.

Conformità Normativa

Questo dispositivo è conforme ai requisiti di sicurezza e compatibilità elettromagnetica (EMC) pertinenti per le apparecchiature da laboratorio e da ufficio.

Il prodotto è classificato come dispositivo a bassa tensione e viene valutato secondo le sezioni applicabili della IEC/EN 61010-1 e IEC/EN 61326-1, come previsto dalle normative locali. Il supporto di ricarica è stato testato come parte del sistema completo di pipette durante la certificazione di sicurezza e EMC della pipetta FluidEase e non è certificato separatamente. È destinato esclusivamente all'uso con i modelli di pipetta FluidEase.

Informazioni sulla Sicurezza e Conformità

Il prodotto soddisfa i requisiti RoHS e non contiene sostanze pericolose oltre i limiti definiti dalla Direttiva 2011/65/EU e le sue modifiche.

Questo prodotto è conforme al Regolamento REACH (CE 1907/2006). Non contiene sostanze pericolose al di sopra dei limiti specificati, inclusi gli SVHC elencati dall'ECHA.

Lo smaltimento delle apparecchiature elettroniche deve avvenire in conformità alle normative ambientali locali (Direttiva WEEE 2012/19/UE). Il prodotto non deve essere smaltito con i rifiuti domestici normali.



L'adattatore di alimentazione esterno fornito con il supporto di ricarica è certificato da più enti normativi per soddisfare i requisiti di sicurezza elettrica e compatibilità elettromagnetica in vari mercati globali.

Appendice

Appendice 1. Parti di ricambio e Accessori

Codice	Descrizione	Nota
	9420520 Base del supporto di ricarica FluidEase, 1-posizione	Include i componenti per assemblare un supporto a 1 posizione e il caricatore
	9420530 Kit di estensione per supporto di ricarica FluidEase, 1-posizione	Include i componenti per estendere un supporto con una posizione di ricarica aggiuntiva
	12906740 Caricatore del supporto, parte di ricambio etichettata	Include quattro adattatori di spina di alimentazione diversi

Questo prodotto è coperto da brevetti rilasciati negli Stati Uniti.

Per la copertura dei brevetti, consultare <http://www.thermofisher.com/pipetteip>

thermofisher.com

www.thermofisher.com/contactus

www.thermofisher.com

© 2025 Thermo Fisher Scientific Inc. Tutti i diritti riservati. Tutti i marchi sono di proprietà di Thermo Fisher Scientific Inc. e delle sue filiali. Le specifiche, i termini e i prezzi sono soggetti a modifiche. Non tutti i prodotti sono disponibili in tutti i paesi. Si prega di consultare il rappresentante di vendita locale per i dettagli.

Thermo Fisher Scientific Joensuu Oy

Rahtikatu 2, FI-80100 Joensuu, Finlandia

Tel: +358 10 329 7000

thermo
scientific